

**Gödri Irén: Nők és férfiak a migrációs folyamat különböző szakaszaiban. A magyarországi bevándorlás a nemek perspektívájából**

(elektronikus verzió, készült 2006-ban)

A tanulmány eredetileg nyomtatásban megjelent:  
Gödri Irén (2005): „Nők és férfiak a migrációs folyamat különböző szakaszaiban. A magyarországi bevándorlás a nemek perspektívájából” in: *Szerepváltozások. Jelentés a nők és férfiak helyzetéről, 2005*. Nagy Ildikó, Pongrácz Tiborné, Tóth István György, (szerk.). Budapest: TÁRKI, Ifjúsági, Családügyi, Szociális és Esélyegyenlőségi Minisztérium, Pp. 149–164.

## *Nők és férfiak a migrációs folyamat különböző szakaszaiban*

### *A magyarországi bevándorlás a nemek perspektívájából*

Gödri Irén

#### **Bevezető**

A nemzetközi vándorlás sajátosságainak gender<sup>1</sup>-szemléletű megközelítése az utóbbi években kezdett elterjedni a témakör külföldi szakirodalmában, a migrációban az elmúlt két évtizedben végbement feminizáció következtében. A nők jelenléte a migrációs mozgásokban nem csupán nagyságrendje miatt vált egyre szembetűnőbb jelenséggé, hanem mindazon változások miatt is, amelyek a női migráció okaiban, körülményeiben, mintáiban végbementek. Az 1960–70-es években az országhatárokat átlépő migráció főként a férfiak munkavállalási célú elmozdulását jelentette, és ez – mivel jelentős része a fogadó országok munkavállalással kapcsolatos szigorításai következtében végleges letelepedéshez vezetett – maga után vonta a férfiakat követő, családgyesítési, illetve családalapítási indítékú női migrációt. A kilencvenes évekre a férfiak felülreprezentáltsága a vándormozgalmakban fokozatosan elhalványodott és egyre gyakoribbá vált a nők aktív, önálló döntésen alapuló és saját munkavállalási célú migrációja. Világviszonylatban tekintve elsősorban az ázsiai országokban jelentős a női elvándorlás<sup>2</sup>, azonban az európai migrációs folyamatokon belül is egyre növekszik a nők aránya, és – bár általában a nők nagyobb valószínűséggel vándorolnak lánc-migráció révén – egyre gyakoribb, hogy a nők a migrációs lánc elindítói.

A női migráció egyre markánsabb jelenléte ellenére a migráció-kutatásokban alkalmazott elméletek kevés figyelmet fordítottak a migráció és a nemek kapcsolatára; még azok a próbálkozások is, amelyek ezt figyelembe vették, kimerültek annyiban, hogy a nemet, mint egy újabb változót, beépítették a meglévő elméleti keretbe. Csupán az utóbbi években fogalmazódott meg az a felismerés, hogy a nők migrációs tapasztalatai merőben különböznek a férfiakétól és a nők nem csupán a férfiaktól függő (gyakran „láthatatlan”) szereplői, hanem aktív résztvevői a migrációs folyamatoknak (Grieco–Boyd, 1998; Oishi, 2002).

---

<sup>1</sup> A „gender” fogalom a biológiai nemmel szemben az ún. társadalmi nemet jelenti, amely az adott társadalomban, illetve kultúrában a férfiakra és nőkre jellemző viselkedésminták, szerepek, hatalmi hierarchiák stb. összességét foglalja magába.

<sup>2</sup> A Nemzetközi Munkaügyi Szervezet (ILO) becslése szerint évente mintegy 800 ezer ázsiai nő vállal külföldön munkát.

A gender – mint térben és időben változó társadalmi konstrukció – migrációs folyamatban játszott szerepének megragadásában az ún. integratív megközelítés (lásd Gos–Lindquist, 1995; Oishi, 2002) jelentett előrelépést. Ez a különböző elemzési szintek összekapcsolására törekvő megközelítés a korábbiakhoz képest nagyobb szerepet tulajdonít a társadalmi kontextusnak a migrációs folyamatok elindulásának és fennmaradásának magyarázatában. Eszerint fontos szerepük van a kibocsátó közösségen belüli azon normáknak és kulturális értékeknek, amelyek a migrációt ösztönzik, megengedik vagy tiltják, annak módját és körülményeit szabályozzák. Így a női migrációt befolyásoló tényezők közül a nemek szerint differenciáló migrációs politika, valamint a nők önállósága és döntéshozó képessége mellett a női migrációt elfogadó társadalmi környezet is meghatározó (Oishi, 2002).

A nők migrációs hajlandósága ugyanakkor nagymértékben függ mindazon szerepektől és státusoktól, amelyek az adott életkorban és életciklusban, valamint az adott társadalmi-kulturális kontextusban jellemzőek rájuk. Sok esetben a család jelöli ki ezeket a női szerepeket, illetve támogatja vagy ellenzi a migrációt. A nők családon belüli helye és társadalmi pozíciója a döntési lehetőségeiket, valamint a migráció megvalósításához szükséges erőforrásait egyaránt behatárolja (Grieco–Boyd, 1998). A hivatkozott szerzők a „gender” fogalmának a migrációs elméletekbe való beépítéséről írt tanulmányukban rámutatnak arra, hogy a migrációs folyamatban nemek szerinti szelektivitást eredményez az is, hogy látszólag „gender”-független tényezők – mint a kibocsátó ország makro-strukturális jellemzői vagy a gazdasági körülmények – különbözőképpen hatnak a férfiakra és a nőkre. Így például a gazdasági fejlődés a férfiak és a nők gazdasági szerepét eltérő módon befolyásolja, valamint gyakran a fogadó ország munkaerő-kereslete is szelektív a nemek szempontjából.

A migrációt követően a fogadó országban szerzett tapasztalatok szintén eltérőek lehetnek a két nem esetében. Az adott ország bevándorlási politikája meghatározza a bevándorlók letelepedési és munkavállalási jogait és ezáltal integrálódási lehetőségeit is. Ez azonban nem mindig biztosít egyforma feltételeket a férfi és női bevándorlók számára, a bevándorló nők jogai bizonyos országokban más családtagok jogaitól függenek. Gyakran a fogadó társadalomban élő nemi sztereotípiák ahhoz vezetnek, hogy a bevándorló nők bizonyos tradicionális női foglalkozásokba kényszerülnek, amelyeket alacsony fizetés, alacsony foglalkozási státus és rossz munkakörülmények jellemznek (Grieco–Boyd, 1998). A nemi szerepek és hierarchiák, valamint a nemek közötti kapcsolatok is meghatározzák a férfiak és nők migrációt követő tapasztalatait. Mindez azt eredményezi – mint arra a nők nemzetközi migrációjával foglalkozó tanulmányok, valamint az ILO jelentései is felhívják a figyelmet (többek között lásd, ILO (1998, 2002)) –, hogy a nők gyakran többszörösen hátrányos helyzetbe kerülnek a migrációt követően: migráns státusukból és női mivoltukból fakadóan, továbbá munkavállalóként is a nemi szempontból szegregált munkaerőpiacon.

E rövid elméleti bevezetővel azokat a szempontokat kívántuk felvázolni, amelyeket a migráció nemek szerinti sajátosságainak vizsgálata, illetve a női migráció értelmezése során érdemes szem előtt tartani. A leírtak alapján az a következtetés szűrhető le, hogy az elmúlt évtizedekben a migránsok nemi összetételének átalakulása, illetve a női migráció mozgatórugóinak változása mögött elsősorban a női szerepekben, a nemek közötti kapcsolatban, továbbá a nők családon belüli és munkaerő-piaci helyzetével kapcsolatos értékekben és normákban, illetve társadalmi elvárásokban bekövetkezett változások húzódnak.

A továbbiakban a Magyarországra érkező bevándorlók nemek szerinti összetételének időbeli alakulását és néhány alapvető jellemzőjét tekintjük át – részben statisztikai adatok, részben survey eredmények alapján. Ezt követően arra keresünk választ, hogy milyen nemi sajátosságok jellemzik a magyarországi bevándorlást: miben különböznek a női bevándorlók motivációi és céljai a férfi bevándorlókétól; milyen migrációs stratégia részeként döntenek a nők és a férfiak a szülőföld elhagyása mellett (kivel hozzák meg a migrációs döntést, és kivel érkeznek a célországba); továbbá van-e különbség a migrációs kapcsolathálót illetően a férfiak és a nők között? Végül a bevándorlók munkaerő-piaci beilleszkedését vizsgáljuk meg, rávilágítva a férfiak és a nők eltérő helyzetére és szubjektív elégedettségére.

## A bevándorlók nemek szerinti összetétele és jellemzői

A bevándorlók nemek szerinti összetételét vizsgálva (*1. ábra*), azt tapasztaljuk, hogy napjaink migrációs folyamatának a nyolcvanas évek végén kezdődő kibontakozásakor még egyértelmű férfi többlet volt jellemző (60% feletti férfi aránnyal), ezt követően viszont csökkenés következett be, és az évezred végére a férfi-nő arány kiegyenlítődött.<sup>3</sup> A nemek szerinti összetétel azonban változó aszerint, hogy honnan érkeznek a bevándorlók: míg a környező országokból (ahonnan napjainkban is a bevándorlók mintegy kétharmada érkezik) a férfiak kezdeti többsége után jelenleg kiegyenlített a nemek aránya,<sup>4</sup> az Európai Unióból érkezőknek 60%-a férfi, és Európán kívülről is több férfi érkezik, mint nő.

A kivándorló külföldi állampolgárok közt ezzel szemben a kilencvenes évek során végig a férfiak voltak többségben: az arányuk ebben az időszakban 64–70% között ingadozott, csupán 2000 után csökkent 60% alá.<sup>5</sup> Egyfe-

<sup>3</sup> Bár a 2002-re vonatkozó előzetes adatok szerint újra növekedni látszik a férfiak aránya.

<sup>4</sup> A legtöbb bevándorlót küldő országból – Romániából – a migráció kezdeti (1988–1989 közötti) időszakában, az akkori migrációs körülményeknek köszönhetően több (60–63%) férfi érkezett, a határok megnyitását követően 1990-től azonban már teljesen kiegyenlített a férfi-nő arány.

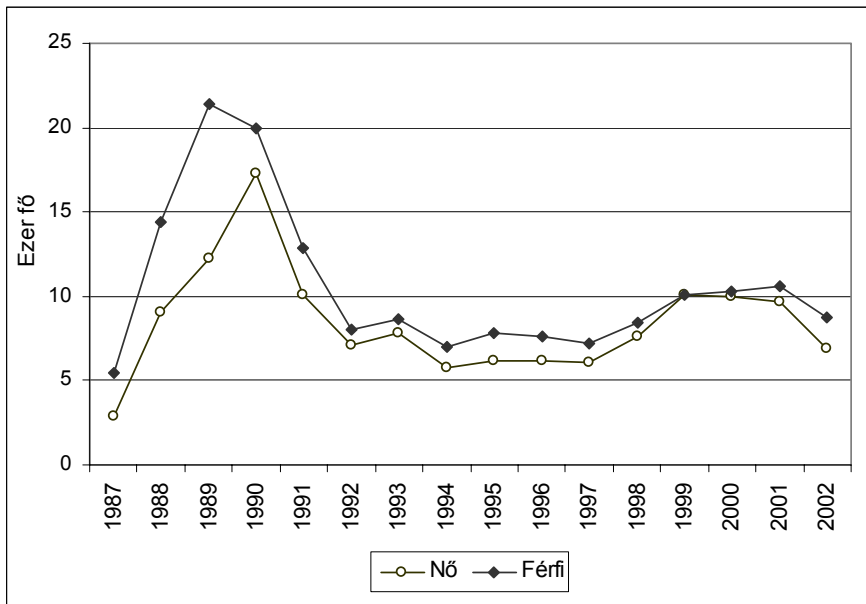
<sup>5</sup> A külföldi állampolgárok kivándorlásának nagyságrendje azonban messze elmarad a bevándorlástól.

## Szerepváltozások

lól a továbbvándorló férfiaknak, másfelől a bevándorlók körében növekvő női arálynak köszönhetően a Magyarországon tartózkodó külföldi állampolgárok közt a kilencvenes évek elején még jelentős (mintegy 60%-os) férfi többlet fokozatosan csökkent, és 2001-ben átfordult enyhe (51%-os) női többletbe. Ezzel az aránnyal Magyarország belesimul az európai trendbe, ahol az országok többségében a nők aránya a külföldi népességben belül az ezredfordulóra utol érte (vagy legalábbis megközelítette, de néhol túl is lépte) a férfiakét (1. táblázat).

1. ábra

A Magyarországra bevándorlók nemek szerinti összetétele, 1987–2002 (ezer fő)



Forrás: KSH Demográfiai Évkönyvek

Viszont valamennyi ország esetében (ahol az erre vonatkozó adatok hozzáférhetőek) a külföldi munkavállalók körében a nők aránya jóval alacsonyabb. Tehát a bevándorló nők kevésbé vannak jelen a fogadó országok munkaerőpiacán, ami lehet részben a munkaerő-piaci diszkrimináció következménye, de abból is adódhat, hogy – a női bevándorlás fokozódása ellenére – a munkavállalási célú migráció a nőknél még mindig elmarad a férfiakéhoz képest.

1. táblázat

A nők és férfiak aránya a külföldi népesség és a külföldi munkavállalók körében az egyes európai országokban, 2001 (%)

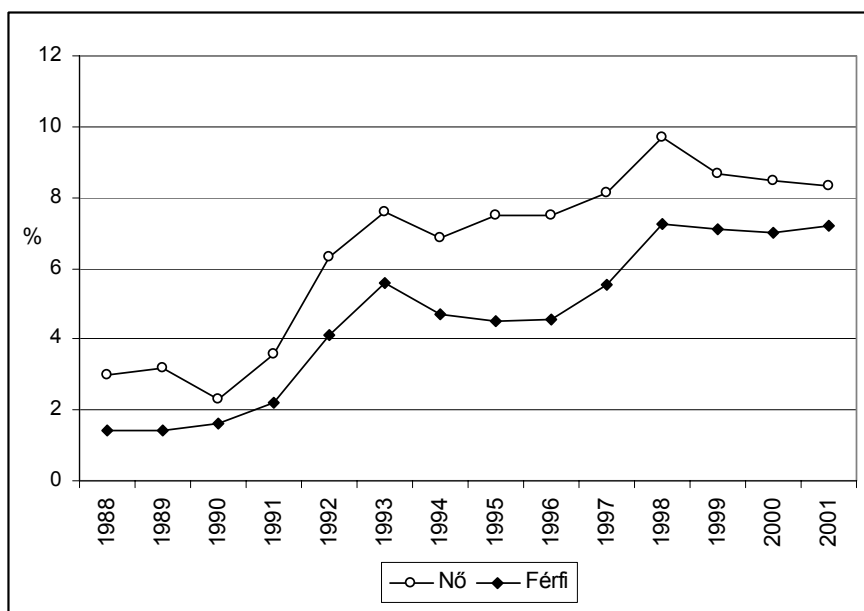
Ország	Külföldi népesség		Külföldi munkavállalók	
	Nők	Férfiak	Nők	Férfiak
Ausztria	51,9	48,1	36,3	63,7
Magyarország	51,2	48,8	n.a.	n.a.
Egyesült Királyság	51,1	48,9	44,0	56,0
Svédország	50,8	49,2	47,1	52,9
Dánia	50,8	49,2	44,0	56,0
Norvégia	50,3	49,7	n.a.	n.a.
Finnország	50,0	50,0	33,6	66,4
Hollandia	48,4	51,6	33,6	66,4
Svájc	46,8	53,2	26,3	73,7
Németország	46,5	53,5	n.a.	n.a.
Portugália	43,7	56,3	n.a.	n.a.

Forrás: OECD (2004)

n.a.: nincs adat

2. ábra

A 60 év felettiek aránya a bevándorlók körében nemek szerint, 1988–2001 (%)



Forrás: KSH Demográfiai Évkönyvek

Visszatérve a magyarországi bevándorlás nemek szerinti jellemzőihez, megállapítható, hogy a kilencvenes évek során mindkét nem esetében növekedett a bevándorlók *átlagéletkora*: az 1990-re jellemző 27 évről (nőknél), illetve 28 évről (férfiaknál) 1994-re már mindkét nemnél elérte a 33 évet és ezen a szinten maradt az évezred végéig. Ez az idősebb, 60 év feletti, bevándorlók egyre hangsúlyosabb jelenlétéből fakad (2. ábra). Az is megfigyelhető, hogy bár mindkét nem esetében növekedett, a nőknél mindvégig magasabb volt a 60 év feletti aránya, mint a férfiaknál. Ezzel együtt azonban valamennyi évben a huszonéves – ezen belül is főként a 20–24 év közötti – bevándorlók aránya volt a legjelentősebb mind a férfiak, mind a nők esetében.

A bevándorlók korösszetételének fenti változása a *gazdasági aktivitás* szerinti megoszlásukban is tükröződik: a kilencvenes évek első felében a bevándorló nőknek 2–3%-a, a férfiaknak 3–4%-a volt nyugdíjas, az évtized végére viszont ez az arány a nőknél elérte a 11–12%-ot, férfiak esetében pedig a 7–8%-ot. Ez egyben azt is sejteti, hogy a migráció mozgatórugóiban, illetve a migrációs motivációkban, indítékokban is változások mentek végbe, ezek feltárását azonban csupán kérdőíves adatfelvételek teszik lehetővé. Hasonlóképpen – a statisztikai adatok behatároltsága, illetve hiányosságai miatt – a bevándorló férfiak és nők néhány szocio-demográfiai jellemzőjét is csak ilyen forrásból ismerhetjük, ezért a továbbiakban az 1995-ben készült *Polgár* és a 2002-ben készült *Bevándorlók* c. kérdőíves vizsgálatok<sup>6</sup> eredményeire támaszkodunk.<sup>7</sup>

Az *iskolai végzettséget* tekintve a bevándorló nők közt a férfiakhoz képest – mindkét vizsgálat szerint, de főként az utóbbinál – nagyobb volt a legfeljebb alapfokú végzettséggel, valamint az érettségivel rendelkezők aránya, a férfiak közt ezzel szemben a szakmunkások és 2002-ben a felsőfokú végzettségük aránya volt magasabb (2. táblázat). Az alacsony iskolai végzettségük arányának növekedése (főként a nőknél) a bevándorlók idősebb korösszetételével függ össze, ugyanakkor a szakmunkás végzettségük és a férfiak esetében a felsőfokú végzettséggel rendelkezők aránya is magasabb volt a 2002-ben készült vizsgálatban. Ekkor a 18 év feletti bevándorlók kétharmada rendelkezett legalább érettségivel mind a nők, mind a férfiak körében, továbbá a 25 év feletti férfiak 37,5%-ának, míg a nők 27%-ának volt felsőfokú végzettsége (ha csupán az egyetemi végzettséggel rendelkezőket tekintjük, ezek az arányok: 25,6%, illetve 17,5%). Ez mindkét nem esetében

<sup>6</sup> A *Bevándorlók* című vizsgálat a Népeségtudományi Kutató Intézet NKFP 5/0084/2002-es számú kutatási projektjének keretében készült, egy 1015 fős reprezentatív mintán, azon környező országokból érkezett 18 év feletti bevándorlók körében, akik 2001-ben kaptak bevándorló státust (lásd Gödri–Tóth (2005)). A *Polgár* című vizsgálat az 1993-ban Magyarországon állampolgársági kérelmet benyújtók – tehát szintén bevándorló státussal rendelkezők – körében készült (lásd Tóth (1997)), a mintából leválogattuk a környező országból érkezetteket.

<sup>7</sup> Mindkét esetben a megkérdezettek 92%-a magyar nemzetiségű volt, amit a bevándorlás nemi sajátosságainak bemutatása során sem szabad szem elől téveszteni.

meghaladja a magyarországi népesség körében a 2001-es népszámlálás eredményei által tükrözött értékeket, melyek szerint a 25 év feletti férfiak 13,8%-a, a nők 11,6%-a rendelkezett felsőfokú végzettséggel.

2. táblázat

A bevándorló nők és férfiak iskolai végzettség szerinti megoszlása  
1995-ben és 2002-ben (%)

Iskolai végzettség	1995		2002	
	Nők	Férfiak	Nők	Férfiak
Legfeljebb alapkú	8,9	4,2	16,7	7,9
Szaktmunkásképző	11,5	20,7	17,2	25,5
Érettségi	48,7	45,0	41,1	31,3
Főiskola, technikum			9,3	11,1
Egyetem	30,9*	30,1*	14,1	21,5
Egyetemi továbbképzés			1,7	2,8
<i>Összesen</i>	<i>100,0</i>	<i>100,0</i>	<i>100,0</i>	<i>100,0</i>

*Forrás:* Polgár 1995, Bevándorlók 2002 – kérdőíves adatfelvételek

*Megjegyzés:* \* 1995-ben a főiskolai, egyetemi végzettséggel rendelkezőket összevont csoportban vettük figyelembe.

A 2002-es vizsgálatban a bevándorló férfiak iskolai végzettségbeli „előnye” leginkább a 60 év felettiéknél volt jelentős: itt a nőknek mindössze 8%-a rendelkezett felsőfokú végzettséggel, míg a férfiaknak 36%-a. A középkorúaknál kisebbek voltak az eltérések, a 35 év alattiaknál pedig azonos volt a felsőfokú végzettséggel rendelkezők aránya mindkét nemnél (37–38%).

A migrációt megelőző *családi állapot* tekintetében<sup>8</sup> szintén sajátos – és a migrációs motivációkkal is összefüggő – eltérések mutatkoznak: a férfiak a nőknél jóval nagyobb arányban éltek házasságban a Magyarországra költözésük előtt, valamint a nőtlen egyedülállók aránya is nagyobb volt körükben. Ezzel szemben a nők közt az elvált és özvegy családi állapotúak aránya volt magasabb (3. táblázat).

A házások aránya a férfiak közt főként az 55 év feletti és a 35–54 év közötti korcsoportokban volt jelentősebb (87, illetve 76%, szemben a nők 47, illetve 56%-ával). A 35 év alatti férfiak mindössze 24%-a, míg a nők 27%-a volt házas a migráció előtt, ugyanezen korcsoportbeli férfiak háromnegyede nőtlen és a nők kétharmada hajadon volt. Az elváltak aránya leginkább a 35–54 év közötti nők körében volt jelentős (26%), az özvegyeké pedig az 55 év feletti nőknél (42%).

<sup>8</sup> Erről csak a 2002-es adatfelvétel alapján vannak ismereteink.



A 2001-ben bevándorló státust szerző nők és férfiak megoszlása a migráció előtti családi állapot szerint, 2002 (%)

Családi állapot	2002	
	Nők	Férfiak
Nőtlen/hajadon, nem volt élettársa	33,6	40,7
Nőtlen/hajadon, élettárssal élt	3,8	2,1
Házass, házas társsal élt	35,3	50,9
Házass, élettárssal élt	1,5	0,5
Házass, de külön éltek	1,9	0,5
Elvált, nem volt élettársa	10,8	2,8
Elvált, élettárssal élt	0,5	0,7
Özvegy, nem volt élettársa	12,5	1,9
<i>Összesen</i>	<i>100,0</i>	<i>100,0</i>

*Forrás:* Bevándorlók 2002 – kérdőíves adatfelvétel

A családi állapot, akárcsak az életkor és az iskolai végzettség meghatározza azokat az egyéni lehetőségeket, amelyek – a makroszinten megnyilvánuló körülmények és a mikrokörnyezet hatása mellett – a migrációs szándék felmerülését és annak megvalósulását befolyásolják. Vajon milyen szerepet játszik azonban mindebben a nemi hovatartozás, és melyek a nők és férfiak migrációs döntését meghatározó elemek?

### A férfiak és a nők migrációs céljai és motivációi

A migrációs motivációk nemek szerinti eltérései kapcsán gyakori megállapítás, hogy a nőket elsősorban a családdal kapcsolatos motivációk, míg a férfiakat főként a gazdasági motivációk készítetik vándorlásra (Zlotnik, 1995; He–Gober, 2003). E megállapításban a tradicionális nemi szerepek hatása tükröződik, viszont az is előfordul, hogy a nők által megnevezett családi okok mögött szintén gazdasági megfontolások húzódnak.

A környező országokból Magyarországra érkezett bevándorlók kezdeti migrációs célját vizsgálva nem tapasztalunk jelentős nemek szerinti eltéréseket, de látható (4. táblázat), hogy a férfiak körében a munkavállalási célú elmozdulás elterjedtebb volt, mint a nőknél, a nők körében viszont kissé nagyobb volt a határozott letelepedési szándékkal érkezők aránya. (Tanulási céllal egyforma arányban érkeztek mindkét nemhez tartozók Magyarországra.)

A Magyarországra költözés célja nemek szerint, 2002 (%)

Nem	A Magyarországra költözés célja			
	Végleges letelepedés	Munkavállalás	Tanulás	Egyéb
Nő	76,1	11,5	8,1	4,3
Férfi	71,0	17,4	8,1	3,5

*Forrás:* Bevándorlók 2002 – kérdőíves adatfelvétel

A migrációs motivációkat illetően már élesebb a nemek szerinti differenciálódás: az 1995-ös vizsgálat nyitott kérdése alapján a gazdasági okok említésében nem volt ugyan lényeges eltérés a nemek között, viszont a család-egyesítés határozottan a nők körében volt gyakoribb motiváció, a férfiak pedig a nőknél jóval nagyobb arányban hivatkoztak politikai okokra, illetve a kibocsátó országban tapasztalt erőszakra.<sup>9</sup> 2002-ben a nyitott kérdésre adott válaszok alapján a gazdasági motivációk – bár mindkét nemnél növekedtek – a férfiaknál sokkal nagyobb hangsúlyt kaptak, mint a nőknél, és ugyancsak a férfiak esetében a politikai és általános biztonságra való hivatkozás, valamint kisebb mértékben a szakmai motiváció is gyakrabban fordult elő. A nőknél viszont továbbra is gyakoribb volt a család-egyesítés, illetve házasságkötés miatt választott migráció.

A fenti tendenciákat a zárt kérdés-blokk alapján kirajzolódó kép is megerősíti és egyben tovább árnyalja (5. táblázat).<sup>10</sup> A korábbi vizsgálatból kiderül, hogy a szülőföldön magyarként bizonytalannak érzett jövő, és ezzel összefüggésben a gyermekeik jövője miatti aggodalom után a férfiak számára a kilátástalan politikai helyzet, majd a szakmai motivációk jelentették a legfőbb migrációra ösztönző tényezőt. A 2002-es vizsgálat alapján látható, hogy ez utóbbiak szerepe csökkent, és előtérbe kerültek a gazdasági motivációk: a gazdasági helyzet kilátástalanságára való hivatkozás és az életfeltételek javításának a vágya. Míg az előbbit a férfiak említették nagyobb arányban, az utóbbi említése mindkét nemnél közel azonos arányú volt.

Bár a leggyakoribb migrációs okok (dőlt betűvel kiemelve) 2002-ben mindkét nemnél azonosak, továbbá a félelem, és az emberi jogi sérelem említése (amely korábban még számottevő volt) mindkettőnél jelentéktelen, mégis felfedezhető néhány gender-specifikus motiváció is.<sup>11</sup>

<sup>9</sup> Ennek az a magyarázata, hogy a felmérés alanyainak egyharmada még 1990 előtt, további egyharmaduk pedig 1990-ben érkezett Magyarországra.

<sup>10</sup> A zárt kérdés válaszkategóriái közül a megkérdezetteknek azt az ötöt kellett kiválasztaniuk, amelyek megítélésük szerint a legfontosabb szerepet játszották migrációs döntésükben.

<sup>11</sup> Lásd a 5. táblázatban a szürkével kiemelt részeket.

Migrációs motivációk változása a nők és férfiak körében 1995-ben és 2002-ben (%)

Migrációs motivációk	1995		2002	
	Nők	Férfiak	Nők	Férfiak
Kilátástalan politikai helyzet	33,3	47,2	8,6	13,4
A gazdasági helyzet kilátástalansága	30,4	33,3	32,2	40,0
Rokonok, barátok, ismerősök hatása	8,1	5,8	28,5	27,3
Saját ismeretek, képességek jobb felhasználása	25,2	40,1	24,7	27,1
Félelem (pl. etnikai problémák miatti félelem)	17,0	18,4	5,8	5,6
Magyarország vonzása következtében	22,8	23,0	26,8	30,8
<i>Magyarként így látta biztosítva a jövőjét</i>	53,7	65,4	54,0	56,0
A magyar tannyelvű oktatási intézmények hiánya	23,0	22,0	17,7	10,0
<i>Saját, illetve a család életfeltételeinek javítása</i>	33,0	32,7	49,6	51,6
<i>A gyermekek jövője miatti aggodalom</i>	55,6	51,8	48,0	48,1
Konkrét egyéni/közösségi emberi jogi sérelem	20,7	26,2	5,7	6,7
Családegyesítés	25,6	12,3	38,4	31,0
Házasságkötés	23,0	9,7	18,0	8,3
Iskolai tanulmányok	7,8	11,3	12,2	9,5
N	270	309	583	432

*Forrás:* Polgár 1995, Bevándorlók 2002 – kérdőíves adatfelvételek

A férfiak körében továbbra is valamelyest nagyobb a kilátástalan politikai helyzetet, valamint szakmai motivációkat említők aránya, és Magyarország vonzására is többen hivatkoznak. A nők esetében viszont – akárcsak korábban – a családegyesítés és a házasságkötés gyakoribb ösztönzője a migrációs döntésnek. Az anyanyelvű oktatás hiánya a szülőföldön, illetve a Magyarországon végzett iskolai tanulmányok szintén az ő esetükben játszottak nagyobb szerepet.

### A döntéshozás és a költözés körülményei a nőknél és a férfiaknál

Az egyéni migrációs döntésnek az interperszonális környezetbe, a személyes kapcsolathálózatba való beágyazottságát számos szakirodalmi példa igazolja. A mikrokörnyezet – bár szűrője is lehet – többnyire fontos közvetítője annak a társadalmi környezetnek, amelyben a migrációs szándékot fontolgató egyén végül meghozza a döntést. Amennyiben a mikrokörnyezet támogató vagy legalábbis megengedő a migrációval szemben, ez megkönnyíti a döntést, illetve ösztönzi a migrációt, amennyiben elutasító, illetve elítélő, megnehezíti vagy akár megakadályozza azt.

A nemek szerint differenciáló társadalmi megítélés, amely többnyire a férfiak számára tartja elfogadott cselekvésmintának a migrációt, nemek szerint eltérő migrációs mintákat hozhat létre az adott közösségben. A környező országokból Magyarországra irányuló migráció nemek szerinti kiegyenlített-sége abból is adódik, hogy ezekben a társadalmakban, illetve mikroközösségekben a nők migrációja – az egyéb területeken a női szerepekben végbe-ment változásokkal összhangban – napjainkban ugyanolyan elfogadott, mint a férfiaké. A 2002-es vizsgálatban a megkérdezett férfiak és nők által a mikrokörnyezetük részéről tapasztalt viszonyulás meglepően azonos volt: a migrációs tervbe beavatott személyek kétharmada támogatta a migrációs szándékot, további 28–29%-uk pedig megértően viszonyult mindkét nem esetében.

Ugyancsak meglepő azonosságot tapasztalunk a férfiak és nők között a migrációs döntéshozatal módja szerint: a férfiak 30%-a, a nők 31%-a állította, hogy teljesen egyedül döntött, további 21, illetve 20%-uk pedig egyedül hozta meg a végső döntést, de volt olyan személy, akinek a véleménye befolyásolta. A megkérdezettek 48%-a mindkét nem esetében valakivel közösen döntött és a férfiak 2%-a, a nők 1%-a állította, hogy másvalaki döntött helyette. Az egyedül, teljesen önállóan hozott döntések leginkább a nőtlen/hajadon, valamint az elvált egyedülállók esetében fordultak elő, de ugyanakkor a házások egy kisebb csoportja is – mindkét nem esetében – állítása szerint egyedül, illetve a házastársától függetlenül hozott döntést (6. táblázat). Megfigyelhető azonban, hogy a hajadon nők nagyobb arányban (29%) döntöttek valakivel együtt, mint a nőtlen férfiak (18%).

6. táblázat

A migrációs döntés módja családi állapot szerint a férfiak és nők esetében, 2002 (%)

A döntés módja	Nő				Férfi	
	Hajadon	Házastársal él	Elvált	Özvegy	Nőtlen	Házastársal él
Teljesen egyedül	43,8	13,6	51,4	26,0	48,7	13,6
Egyedül, de befolyásolták	26,3	11,2	18,9	24,7	29,7	12,3
Valakivel döntött	28,6	75,2	28,4	46,6	18,4	73,6
Más döntött helyette	1,4	0,0	1,4	2,7	3,2	0,5
<i>Együtt</i>	<i>100,0</i>	<i>100,0</i>	<i>100,0</i>	<i>100,0</i>	<i>100,0</i>	<i>100,0</i>
N	195	206	74	73	176	220

Forrás: Bevándorlók 2002 – kérdőíves adatfelvétel

Megjegyzés: A táblázat csak az 50 feletti elemszámú kategóriákat tartalmazza.

A döntésben résztvevő személyek megoszlását tekintve elmondható, hogy mindkét nem esetében elsősorban a szűkebb családi miliő jelentette a döntéshozó közeget (7. táblázat). A férfiak esetében gyakoribb volt a házas-

## Szerepváltozások

társsal közösen hozott döntés, ami abból adódik, hogy a nőknél nagyobb arányban (51% szemben a 35%-kal) voltak házasok (és éltek együtt házas-társukkal) a migrációt megelőzően.

7. táblázat

Migrációs döntés módja és a döntésben résztvevő személyek a nők és férfiak esetében (%)

Kivel döntött?	A kérdezett neme	
	Nő	Férfi
<i>Egyedül</i>	51,1	50,7
Házastársával	27,1	37,0
Élettársával	1,9	1,6
Gyermekével	8,6	1,6
Szülővel	7,2	5,8
Testvérrel	0,2	0,0
Más rokonnal	0,6	0,2
Menyasszonyával /vőlegényével	1,7	1,2
Barát	1,7	1,6
N	583	432

*Forrás:* Bevándorlók 2002 – kérdőíves adatfelvétel

A fiatalabb korúaknál a házastárs, élettárs mellett a szülők, az idősebbeknél a gyermekek jelentették a döntésben résztvevő személyt. Főleg az idősebb (többnyire özvegy) női bevándorlók esetében volt viszonylag gyakori, hogy a gyermeküket is bevonták a döntésbe.

A migrációs döntésnek a családi milióbe való beágyazottsága annál is inkább érthető, mivel a megkérdezettek mintegy fele nem egyedül érkezett Magyarországra. Az együtt költöző személyek közt szintén a szűkebb család tagjai találhatóak elsősorban, főként házastárs (élettárs) és gyermek(ek), és viszonylag alacsony az egyéb rokon vagy barát említése (8. táblázat). A házastársukkal együtt költözők aránya a férfiak körében jóval nagyobb, mint a nőknél, és nagyobb a házastársukkal együtt döntést hozók arányánál is, jelezvén, hogy a családi migráció esetében is előfordul, hogy a férfiak (egyedül) hozzák meg a döntést. A nők esetében a 35 év alattiak és az 55 év felettek körében egyaránt magas az egyedül költözők aránya (57–58%), a férfiaknál viszont csak a 35 év alattiaknál (63%).

A kapcsolathálók szerepe a migrációs folyamatok fenntartásában régóta közismert a migráció szakirodalmában, hatásuk a migránsok szelekciójában is érvényesül. A legújabb vizsgálatok arra a következtetésre jutottak, hogy a férfiak és nők eltérő migrációs tapasztalatai következtében a migráns hálózatok migrációt ösztönző szerepe is gender-függő, és a társadalmi tőke eltérően befolyásolja a férfiak és nők migrációs készletét (Curran *et al.* 2003). Egyes migrációs áramlások esetében azt is kimutatták, hogy a nők migrációs

hajlandósága nem a kibocsátó közeg kultúrájától, hanem elsősorban a külföldön élő családi kapcsolatháló lététől függ (Heering *et al.*, 2004).

8. táblázat

A megkérdezettel együtt költöző személyek aránya a kérdezett neme szerint (%)

A megkérdezettel együtt költöző(k)	A kérdezett neme	
	Nő	Férfi
Házastárs	27,8	42,6
Élettárs	1,7	2,3
Egy gyermek	14,9	9,5
Kettő vagy több gyermek	7,9	11,3
Szülő	2,9	2,1
Testvér	3,2	2,1
Barát	4,0	6,3
Egyéb rokon	2,6	2,1
<i>Egyedül költözött</i>	52,5	46,8
N	583	432

*Forrás:* Bevándorlók 2002 – kérdőíves adatfelvétel

Arra vonatkozóan, hogy a környező országok kibocsátó közösségeiben élők milyen migráns kapcsolathálóval (külföldön élő kapcsolat-személyekkel) rendelkeznek, és milyen eltérő hatása van e kapcsolathálóknak a férfiak és a nők migrációs késztetéseire, sajnos nem állnak rendelkezésünkre adatok. A Magyarországra érkezett bevándorlók körében viszont megfigyelhető, hogy a nők valamelyest nagyobb arányban (50%) említettek korábban Magyarországra költözött családtagot, mint a férfiak (45%). Ezzel szemben a férfiaknál a baráti kapcsolatok által közvetített migrációs minta volt jelentősebb (40%), a nőknél ez az arány alacsonyabb (31%) volt. Összességében a nők közel egynegyede (24%) viszont egyáltalán nem rendelkezett olyan családi, rokon vagy baráti kapcsolattal, amely migrációs mintát jelenthetett volna számára (hasonlóképpen a férfiak 26%-a). E csoportba tartozók tehát nem egy migrációs lánc révén vándoroltak ki. A kapcsolatháló erőforrás szerepét tekintve, azonban mind a nők, mind a férfiak esetében csupán 16%-ról mondható el, hogy nem élt Magyarországon – sem áttelepedett, sem ottani születésű – családtagja, rokona vagy barátja, amikor a migrációs döntést meghozta.

## A munkaerő-piaci beilleszkedés nemek szerinti eltérései

A férfiak és nők migrációt követő eltérő tapasztalataira, a nők munkaerő-piaci hátrányos helyzetére főleg azokban az esetekben találunk példákat, amikor a bevándorlók a fogadó társadalomhoz képest eltérő kultúrájú, a nem szerepek szempontjából sokkal tradicionálisabb társadalomból érkeznek (ekkor nagyobb a munkaerő-piaci diszkrimináció is), vagy amikor a fogadó ország migrációs politikája nemek szerint differenciál.

A magyarországi bevándorlást tekintve egyik eset sem áll fenn, azonban a munkaerő-piaci beilleszkedés szempontjából mégis megragadhatóak azok a nemek szerinti különbségek, amelyek túlmutatnak a férfiak és nők eltérő humántőkéjén és korábbi munkaerő-piaci pozícióján. A 2002-es adatfelvétel idején – bár a munkanélküliek aránya mindkét nemnél azonos volt – a női bevándorlók körében magasabb munkanélküliségi rátát találunk (6,1%), mint a férfiaknál (4,4%) és a munkanélküliek, háztartásbeliek és egyéb (nem kereső) inaktívak együttes aránya is jóval magasabb a nők esetében (19,4%), mint a férfiak körében (7,5%). A foglalkozás-szerkezetet tekintve a nők körében kevesebb volt az értelmiségi, vezető foglalkozású és több az egyéb szellemi, továbbá kevesebb a szakmunkás és több a betanított és segédmunkás. Ez csak részben következménye a férfiak és nők iskolai végzettség szerinti eltérő összetételének, ugyanis a nők körében valamennyi végzettségi csoporton belül rosszabb munkaerő-piaci beilleszkedés figyelhető meg (9. táblázat).

Látható, hogy a felsőfokú végzettséggel rendelkező nők körében is jelentős a munkaerőpiacról kiszoruló aránya és a szakiskolát végzett nőknek a férfiakhoz képest jóval kisebb arányban sikerült a végzettségüknek megfelelő munkát találniuk. A végzettséggel eleve nem rendelkezők értelemszerűen kimaradtak a fenti táblázatból, viszont az ő esetükben is éles nemek szerinti eltérés figyelhető meg: míg a férfiak 23%-a, a nők 59%-a nem tudott elhelyezkedni.<sup>12</sup> Mindkét nem esetében elmondható, hogy a 40 év feletti munkaeerő-piaci beilleszkedési esélyei sokkal rosszabbak, mint a fiatalabbaké.

A fentiekhez még az is hozzáfűzhető, hogy a férfiak a nőkhöz képest – az életkor, iskolai végzettség és a letelepedési hely településtípusát kontrollálva – háromszor nagyobb eséllyel tudtak a migrációt követően gyorsan (legfeljebb egy hónapon belül) elhelyezkedni. A munkahelykeresés során hátrányos megkülönböztetésről egyforma arányban számoltak be mind a nők, mind a férfiak: 13%-uknak volt ilyen jellegű tapasztalata.

<sup>12</sup> A sikertelen beilleszkedők csoportjába soroltuk a munkanélküliek mellett a háztartásbeliek és az egyéb (nem kereső) inaktívok csoportját is, viszont a nyugdíjasokat, gyesen, gyeden levőket nem.

A munkaerő-piaci beilleszkedés sikeressége a nők és férfiak esetében (%)

Munkaerő-piaci státus	Iskolai végzettség		
	Szakiskola	Érettségi	Felsőfokú
<b>Nők</b>			
Munkája megfelel végzettségének	38,8	45,9	56,5
Munkája nem felel meg végzettségének	49,0	39,0	26,1
Munkánélküli, háztartásbeli, egyéb inaktív	12,2	15,1	17,4
<i>Együtt</i>	<i>100,0</i>	<i>100,0</i>	<i>100,0</i>
<b>Férfiak</b>			
Munkája megfelel végzettségének	53,6	48,6	69,7
Munkája nem felel meg végzettségének	36,9	44,8	25,2
Munkánélküli, háztartásbeli, egyéb inaktív	9,5	6,6	5,1
<i>Együtt</i>	<i>100,0</i>	<i>100,0</i>	<i>100,0</i>

*Forrás:* Bevándorlók 2002 – kérdőíves adatfelvétel

Mindezen különbségek ellenére azok körében, akik elhelyezkedtek, a munkával való elégedettség szempontjából alig van különbség a két nem között: a férfiak 18,5%-a, a nők 21%-a mondható elégedetlennek, ennél jelentősebb a szakmai érvényesüléssel való elégedetlenség, és e tekintetben a nemek közötti eltérés is nagyobb: a férfiak 30,5%-a, a nők 39%-a elégedetlen.<sup>13</sup>

## Összegzés

A nemzetközi tendenciáknak megfelelően a magyarországi bevándorlásban is – főként ennek a szomszédos országokból érkező fő áramában – megfigyelhető a férfi-nő arány kiegyenlítődése a kilencvenes évek során. Azonban a bevándorlók életkor, iskolai végzettség és családi állapot szerinti összetételében jelentős eltéréseket is tapasztalhatunk a két nem esetében, ami a férfiak és nők migrációs motivációinak különbözőségeiben és az ebből adódó szelekcióban gyökerezik. Bár a motivációk időbeli változásának is tanúi lehetünk, a férfiak döntését összességében inkább meghatározzák a kibocsátó országok gazdasági, politikai feltételei, az egyéni kilátások, szakmai lehetőségek, míg a nők esetében nagyobb hangsúlyt kapnak a családdal, magán-

<sup>13</sup> Elégedetleneknek definiáltuk azokat, akik hatos vagy annál kisebb értékkel jelölték elégedettségüket a 0-tól (teljesen elégedetlen) 10-ig (teljesen elégedett) terjedő skálán.



élettel kapcsolatos motivációk. Azonban a migráció leggyakoribb okai – a bizonytalan jövőkép és ezzel összhangban a gyermekek jövője miatti aggodalom, valamint az életfeltételek javításának a szándéka – mindkét nem esetében azonosak. A migrációs stratégiában – a döntéshozás és a költözés körülményeiben – szintén találunk nemek szerinti eltéréseket, de ezek főként a nő és férfi bevándorlók családi állapot szerinti eltérő összetételéből adódnak, a migrációs kapcsolathálót illetően azonban már elhalványodnak a különbségek. A munkaerő-piaci beilleszkedés tekintetében a férfiak sikeresebbek, amiben a végzettségbeli előnyeik mellett feltehetően a migrációs motivációikból, valamint a nemi szerepükből adódó nagyobb „motiváltságuk” is szerepet játszik.

## Irodalom

- Curran, S. R.–F. Garip–C. Y. Chung–K. Tangchonlatip, 2003: Gendered migrant social capital: evidence from Thailand. The Center for Migration and Development. Working Paper, no. 03–12, September 2003.
- Gos, J.–B. Lindquist, 1995: Conceptualizing international labor migration: a structuration perspective. *International Migration Review*, vol. 29, no. 2, pp. 317–351.
- Grieco, E. M.–M. Boyd, 1998: Women and migration: incorporating gender into international migration theory. Center for the Study of Population, Florida State University, Working Paper.
- Gödri I.–Tóth P. P., 2005: Bevándorlás és beilleszkedés. Kutatási Jelentés 80. Budapest: KSH Népszégtudományi Kutató Intézet.
- He, C.–P. Gober, 2003: Gendering interprovincial migration in China. *International Migration Review*, vol. 37, no.4., pp. 1220–1251.
- Heering, L.–R. van der Erf–L. van Wissen, 2004: The role of family networks and migration culture in the continuation of Moroccan emigration: a gender perspective. *Journal of Ethnic and Migration Studies*, vol. 30, no. 2, pp. 323–337.
- ILO, 1998: <http://www.ilo.org/public/english/region/asro/mdtmanila/training/unit2/asiamign.htm>.
- ILO, 2002: <http://www.ilo.org/public/english/protection/migrant/projects/gender>.
- OECD, 2004: Trends in International Migration: SOPEMI 2003 Edition. Annual report. Luxembourg: OECD.
- Oishi, N., 2002: Gender and migration: an integrative approach. University of California–San Diego, Working Paper no. 49.
- Zlotnik, H., 1995: The South-to-North migration of women. *International Migration Review*, vol. 29., no. 2, pp. 229–254.
- Tóth P. P., 1997: Haza csak egy van? Menekülők, bevándorlók, új állampolgárok Magyarországon (1988–1994). Budapest: Püski.