

PILKHOFFER MÓNIKA

SZOCIÁLIS INTÉZMÉNYEK ÉPÜLETEI A SZÁZADFORDULÓN PÉCSETT*

A 19–20. század fordulójának időszaka a középítkezések nagy korszaka volt Pécsen ugyanúgy, mint az ország más városaiban. Az 1890-es és 1900-as évek mennyiségi szempontból az egészségügyi–szociális és a katonai épületek emelésének időszaka volt. Ekkor építették a csapatkórházat, a honvédségi csapatkórházat, az elmegyógyintézetet; kibővítették a városi közkórházat. A szociális intézmények közül ebben az időszakban valósult meg a szegényház, két árvaház és egy gyermekmenhely architektúrája. Ez utóbbiak építéstörténetét eleveníti fel ez a tanulmány.

A szegényház

A kórház kibővítésének anyagához keveredve a szegényházzal kapcsolatos töredékes iratcsomó került elő a Baranya Megyei Levéltárban.¹ A „*betegekkkel együtt fekvő sínylők és árva-gyermekek*”² részére 1857-ben a kórház udvarán felépített földszintes vályogépület aligha tudta megfelelően betölteni a szerepét. 1858-ban jótékony adományokból és rendőri bírságokból valósult meg a kórház kápolnájától keletre az árvaház, a Rudolfineum.³ 1880-ban tervbe vették a kórház telkének nyugati részén szegény- és dologház létesítését, „*az emberi nyomornak enyhítése, s a rendőri szempontból is tűrhetetlen koldulásnak beszüntetése*”⁴ céljából. Tervpályázatot hirdettek, ahol tíz munka közül hármat díjjal is jutalmaztak.⁵ A megvalósításra azonban még csaknem egy évtizedet kellett várni, amíg összejött a pénz. 1883-ban a programból elhagyták a dologházat. A szegényház építéséhez szükséges 52 486 forintból ekkor 29 100 forint állt rendelkezésre különböző adományokból és a Pollack-féle ház eladásából. A hiányzó összeg előteremtésére gyűjtést indított a város.

A terveket a városi főmérnök, Nendtvich Sándor 1887. január 26-án szignálta.⁶ A földszinteken szegmensívvel, az emeleten egyenesen záródó ablakokat a főmérnök az 5 axisos középrizalítot övező széleken dór pilaszterek között kettesével csoportosította. A rizalítot és az épület széleit erős armírozás, a kaput rusztikázás hangsúlyozta. Az L alakú épület mélyföldszintjén a szén- és fakamrák, valamint a ruhatár mellett négy szobát alakítottak ki, összesen 28 szegény részére. A magasföldszint bal szárnyát a 3 szobás igazgatói lakás foglalta el. A jobb oldalon egy felügyelőszoba, egy kétágyas hálószoba és 4 nagyobb méretű, 8–10 ágyas szoba volt. Az első emeleten a 2–10 ágy között váltakozó méretű hálókból volt 10, plusz egy felügyelői és egy orvosi rendelőszoba. Ezt a beosztást erősítik meg Várady adatai is: eszerint a 22 szobában 100–120 szegény fért el.

1887. november 10-én megtartották az árlejtést.⁷ A legelőnyösebbnek Schlauch Imre helyi építőmesternek az összes munkanemre tett 11 százalékos ajánlata bizonyult. Az építéstörténet

* Készült az MTA-PTE „Magyarország és Európa” Kutatócsoport támogatásával.

¹ Baranya Megyei Levéltár (a továbbiakban BML), IV. 1406. g., Pécs város tanácsának külön kezelt iratai, 26. k.cs., A városi közkórház építése, felújítása, fenntartása 1860–1902.

² Várady Ferenc, Baranya múltja és jelenje. I. kötet, Pécs 1896, 471. o.

³ Négy hálóterem, három nappali szoba, egy étkező, 2 betegszoba és több kisebb helyiség állt a 70 árva rendelkezésére, akik 3–4 éves korukban kerültek az intézménybe. 12 éves korukban a fiúkat iparos pályára, a lányokat cselédnek adták.

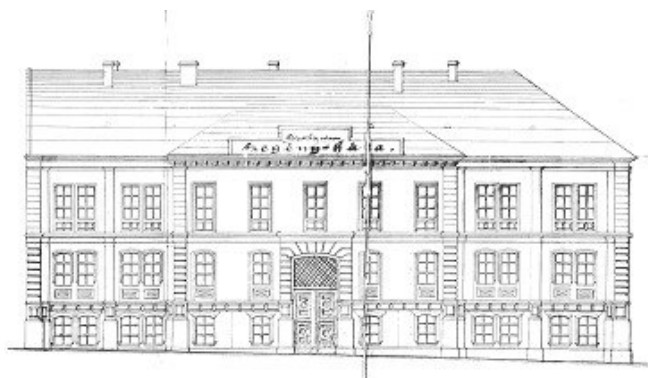
⁴ BML, IV. 1406. g., Pécs város tanácsának külön kezelt iratai, 26. k.cs., A városi közkórház építése, felújítása, fenntartása 1860–1902.

⁵ *Fünfkirchner Zeitung*, 1880. május 9., 1–2. o.

⁶ Az iratokból kiténik, hogy a főmérnök munkáját februárban a belügyminisztérium észrevételei alapján Beretvás Sándor városi mérnök átdolgozta. Hogy a változtatások mit érintettek, nem megállapítható.

⁷ A kőműves munkákra Pfeifer József 6, Szánthó Antal 10, Schlauch Imre szintén 10, Körösty József 13,1 százalékos engedménnyel vállalkozott.

kiemelkedő forrása az építési napló, mely egyedül a szegényház kivitelezése esetében tudósít az építkezésen dolgozó munkások létszámáról. Úgy látszik, enyhe volt az idő, mert a munkát még a télen, december 6-án megkezdték. 14-én már 58 kőműves, 28 napszámos, 17 leány, 10 inas és 1 pallér – vagyis összesen 114 ember – dolgozott az alapozáson. Érdekes, hogy a munkások létszáma naponta változott, talán az aktuális munkanemtől függően. Január 18-án a fagy beállta miatt beszüntették a munkát. A kényszerszünet alatt az építési naplóban Schlauch bejegyzései olvashatók a tervek hibáival, a költségvetés pontatlanságával kapcsolatban. A kiviteli terveket megrajzoló építőmesterek szinte minden módosító javaslatát elfogadta az építést ellenőrző bizottság.



1. ábra – A szegényház

Az építők 1888. március 19-én láttak újból munkához. Sajnos a napló ettől kezdve nem tartalmazza a munkások létszámát, sőt a munkavégzés pontos menete sem rekonstruálható belőle, csupán a felmerülő problémákat jegyezték fel benne. A május 24-i szemle szerint a szegényház teljes magasságában felépült, a szakemberek a cserepet és a kéményeket rakták. Az utolsó bejegyzést július 3-án Piatsek Gyula és Fekete Mihály tették, akik az asztalos és a lakatos munkák silány minőségét kifogásolták.

A kivitelező betartotta az 1888. július 31-i határidőt. A kész épületet szeptember 20-án vette át az építést ellenőrző bizottság. A három évre adott garancia lejártakor, 1892 márciusában is kifogástalannak találták a szegényházat, és visszafizették Schlauch Imre óvadékát.

A megyei árvaház

Baranyavármegye Árvaháza Szily László alispánnak volt köszönhető, aki 1890-ben a gyámpénztár tartalékalapjából pénzt szavaztatott meg az intézmény felállítására. Az épület terveit a kortárs Stankovics Györgynek, az Államépítészeti Hivatal mérnökének tulajdonította,⁸ de a levéltári források szerint Stankovics architektúrája Schlauch Imre módosított plánuma és költségvetése alapján épült fel.⁹ Téves az a szakirodalomban elterjedt megállapítás is, hogy a kivitelező a Schlauch cég lett volna.¹⁰ Az 1892. március 26-i árlejtés eredményeképp ugyanis a 20% engedménnyel legolcsóbban vállalkozó Körösty Józseffel kötötték meg a szerződést.¹¹ A 15 tengelyes, egyemeletes architektúrát középen és az épület két szélén enyhe kiülésű, sarokarmírozással szegélyezett rizalitok tagolták. A sávozott földszint gyámkövel díszített félköríves ablakkereteit az emeleten konzolokon nyugvó egyenes szemöldökpárkányok váltották fel. A közép- és sarokrizalitok timpanonnal összefogott kettős ablakait pilaszterek keretezték.

Az árvaház 1893. szeptember 4-én nyitotta meg kapuit. Az építkezés és a berendezés

⁸ Kiss József, Pécs és környéke. Vezetékönyv a városban és annak környékén. Pécs 1894, 36. o.

⁹ BML, IV. 410., Baranya vármegye alispánjának iratai, 71–96/1895. 77/kgy. 1892.

¹⁰ Weiler Árpád, Pécsi építészek a századfordulón. In: Magyar Építőművészet, 1989/6. sz., 13. o.; Szoyka Pál, Schlauch Imre. In: Pécsi Műszaki Szemle, 1987/3–4. sz., 37. o.

¹¹ BML, IV. 410., Baranya vármegye alispánjának iratai, 71–96/1895. 77/kgy. 1892.

költsége 54 000 forintba került. 100 árva gyereknek biztosított jó életkörülményeket két tágas hálóterem, két tanulószoba, egy ebédlő és egy díszterem. Külön szobában laktak az irgalmas nővérek. Az árvaházat nagy udvar vette körül.¹² A dombtetőn elhelyezett nagyméretű középület uralkodott az akkor még kevésbé beépített Mecsek oldalon.¹³



2. ábra – A megyei árvaház

A Matessa Árvaház

Pécsett a századfordulón három árvaház működött: a székesegyházi,¹⁴ a Rudolfineum és a Matessa Lelencház.¹⁵ Ezek közül csak ez utóbbival foglalkozunk részletesebben, mert ennek építése esik bele az általunk vizsgált korszakba.

Az intézmény Matessa Istvánról kapta a nevét, aki árvaház létesítése céljából a városra hagyta vagyonát.¹⁶ Papnövelde utcai ingatlanát 1886-ban népesítették be az árvák. A nedves, földszintes épület a 90-es évek elejére egészségi szempontból már nem felelt meg gyerekek elhelyezésére. Ugyanakkor a kormány a várostól új óvodák felállítását követelte meg az 1891. évi XV. törvénycikk alapján. Mivel a Kálvária környékén lakó nagyszámú szegény munkásréteg gyerekei számára a város köteles volt óvodát nyitni, a két feladatot összekapcsolták.¹⁷ 1892-ben a Dulánszky Adolfné vezetésével összegyűjtött adományokból megvásárolták a szomszédos épületet.¹⁸ A két lebontandó ház helyére egy emeletes épületet terveztek, földszintjén az óvoda, emeletén az árvaház szobáival.

¹² Várady, i.m., 484–485. o.

¹³ A kétemeletesre átépített architektúra ma a Pécsi Tudományegyetem Művészeti Karának ad otthont. (Pécs, Damjanich utca 30.)

¹⁴ Ez volt az ország legrégebbi árvaháza: 1825-ben nyitotta meg kapuit a Kert (ma Dischka Győző) utca 2. szám alatt. Másik különlegessége az volt, hogy növendékeit az érettségi bizonyítvány megszerzéséig gondozta. (*Pécsi Napló*, 1904. október 13., 3. o.)

¹⁵ BML, IV. 1406. g., Pécs város tanácsának különkezelt iratai, 20. k.cs., Matessa Árvaház létesítése 1884–1899. A Matessa Árvaház épületében (Papnövelde u. 22.) ma a Magyar Tudományos Akadémia Dunántúli Tudományos Intézete működik.

¹⁶ Matessa István nőtlen, római katolikus vallású házbirtokos 80 éves korában, 1861. március 17-én hunyt el. Háza akkor még a Kapczakötő utca 515. címet viselte.

¹⁷ A községi iskolaszék 1892. október 29-i ülése négy helyszínt jelölt meg óvoda céljára: a Matessa-házat, a szigeti külvárosi iskolát, egyet a Felsővámház utcai iskola mellett és egyet a bányatelepen. (BML, IV. 1406. g., 20. k.cs., 251/1892.)

¹⁸ A ház vételára 2700 forint volt. Ehhez jött még a rajta levő 750 forintnyi követelés. (BML, IV. 1406. g., 20. k.cs., 6061/1892.)



3. ábra – A Matessa Árvaház

Az új árvaházhoz Magenheim belvárosi plébános már 1891-ben két tervet készíttetett. Sajnos a források nem árulják el, hogy kivel. Mindenesetre a felülvizsgált rajzokat a Mérnöki Hivatal sem építéstechnikai, sem egészségi szempontból nem találta elfogadhatónak. A közben megváltozott program szerinti közös óvoda és árvaház terveit a Mérnöki Hivatalban dolgozó Munczhardt Géza rajzolta meg 1893-ban Piatsek Gyula közreműködésével. A neoreneszánsz homlokzat egyszerű, de méltóságteljes; jól illeszkedik a pécsi historizmus kicsit szárazabb irányzatába. Az óvoda két termében 60, illetve 68 gyermek gondozásához, az emeleten 12 fiú és 15 lány számára volt hely. A kivitelezés költsége 21 632 forintot tett ki. A pénzt a város törzstőkéjéből vették kölcsön 32 éves futamidőre.

Az 1894. március 8-i árlejtésen az összes munkákra Körösty József 11%, Eisner Dóczy 3% engedményt (és a régi épület anyagáért 500 forintot) adott. Körösty a kőműves munkák elkészítésére 15 százalékkal olcsóbban vállalkozott, mely ajánlatával meg is nyerte a versenytárgyalást.¹⁹ A házat október 19-én átvették a vállalkozóktól. A kivitelezés 1021 forinttal többbe került a tervezettnél, melyre póthitelt kellett a várostól felvenni. A jótállási idő lejártakor, 1897. december 4-én megejtett felülvizsgálat során egyedül a tetőfedés hagyott kívánnivalót maga után, amit a vállalkozó saját költségén volt kénytelen kijavítani.

Az állami gyermekmenhely

Az árvák mellett csak később fordult a figyelem a törvénytelen és elhagyott gyermekek felé. A magán- és társadalmi kezdeményezéseket követően a századfordulón az állam is bekapcsolódott a gyermekvédő munkába. 1898-ban törvény született az elhagyott gyerekek állami gondozásba vételéről. Az 1901. évi VIII. törvénycikk állami gyermekmenhelyek felállításáról határozott.²⁰ Elsőként a budapesti intézmény kezdte meg a működését 1902 májusában. Tizenegy vidéki város: Arad, Gyula, Kassa, Munkács, Nagyszőlős, Nagyvárad, Rimaszombat, Szabadka, Szeged, Szombathely és Temesvár kapott menhelyet. Ezekon kívül a belügyminisztérium még hat intézetet létesített: Debrecenben, Kecskeméten, Kolozsváron, Marosvásárhelyen, Veszprémben és Pécsen. A korabeli tudósítások szerint a főispán, Fejérváry Imre maga is sokat tett azért, hogy több esélyes dunántúli város közül a lelenház Pécsre kerüljön.²¹

¹⁹ A többi munkanem elkészítésére ifj. Vogl János kőfaragó, Himmel Ferenc ács, Hillebrandt Ferenc bádógos, Gianone Sándor lakatos, Buday Béla festő-mázoló és Burghart István üveges kapott megbízást. A tetőt cserép helyett kampós szegélyű cementlapokkal fedték, melynek tartósságával kapcsolatban megoszlottak a vélemények. A munkát Wurster Antal végezte el.

²⁰ Az állam továbbra is számított a már működő, hasonló célú intézményekre, annál is inkább, mert kezdetben csak a 7 éven aluli gyermekek gondozását tervezték. Az 1901. évi XXI. törvénycikk a gyermekvédelmet a kereső kor (15 év) eléréséig terjesztette ki. Olyan városokat jelöltek ki az új intézmények számára, ahol már volt bábaképző intézet. Ez Pécsen 1902-ben, ideiglenesen a Rudolfineum és a kórház épületében kezdte meg a működését.

²¹ *Kopasz Gábor*, A gyermekvédelem és Baranya megye. In: *Baranyai Helytörténetírás* 1977. Pécs 1979, 197–232. o.

Az új intézmény felállításáról szóló első újsághír – 1901. március 20-án – összekapcsolódott a megyei árvaház megszüntetésével. A Pécsi Napló szerint az árvaház fenntartása túl drága volt, ezért a megye be akarta zárni, és az épületet eladja a kincstárnak a gyermekmenhely számára. Nagy telkén felépíthető lett volna a bábaképző palotája is.²² Az 1901 júniusában kiküldött vármegyei bizottság a költségek redukálásával, de az árvaház fenntartása mellett döntött.²³ Így más megoldás után kellett nézni. A decemberi közgyűlésen Majorossy Imre polgármester azt kérte, hogy a Matessa István és a Farkas István alapítványokat engedje át a város, de javaslatát leszavazták. 1902 júliusában viszont a közgyűlés nagy többséggel hagyta jóvá a Rókus dombon levő 3 holdnyi terület átadását az állam számára.²⁴

Az épület terveit Mendöl Zsuzsa és Weiler Árpád is Czigler Győzőnek tulajdonították.²⁵ A rajzok alaposabb megvizsgálása során azonban Czigler szignója mellett Ybl Lajos aláírása is jól kivehető. Merényi adatgyűjteménye szerint a belügyminiszter megbízásából a két építész kapta a lehetőséget a temesvári, a nagyváradi, a szombathelyi, a kassai, a szabadkai, a szegedi, az aradi, a veszprémi és a pécsi menhelyek megtervezésére.²⁶ Az nem derül ki, hogy a terveken milyen munkamegosztásban dolgoztak. A közös munkák mellett a mesterek talán külön-külön is terveztek néhány esetben. Legalábbis erre enged következtetni, hogy a veszprémi épületet Merényi csak Ybl Lajos munkájaként említi az 1905-ös munkácsi és az Üllői úti gyermekmenhellyel együtt. Ybl Ervin ugyanakkor az összes menhely tervét Ybl Lajosnak tulajdonítja.²⁷ A pécsi épület esetében mégis az a valószínűbb, hogy a rajzokat Ybl csak mint művezető írta alá.

A bécsi tanultságú Czigler Győző (Arad, 1850 – Budapest, 1905) építész édesapja halála után (1871) folytatta annak megkezdett aradi munkáit, majd a fővárosban telepedett le. „*Egy magyar pantheon*” című rajzaival a Magyar Mérnök- és Építész Egylet 1883. évi nagypályázatán aranyérmét és 1000 forint utazási ösztöndíjat nyert. 1887-től ókori építéstant tanított a műegyetemen. Tagja volt az Iparművészeti Társulatnak, az Országos Képzőművészeti Tanácsnak és a Műemlékek Országos Bizottságának. Az Anyagvizsgálók Országos Magyar Egyesülete mellett 1894-től a Magyar Mérnök- és Építész Egylet elnöki tisztét is betöltötte. Szinte minden épülettípus szerepel oeuvre-jében.²⁸ Építészirodájában több, később hírnevet szerzett építész kezdte a pályáját.²⁹

Ybl Miklós unokaöccse, Ybl Lajos (Budapest, 1855 – Budapest, 1934) Budapesten, Bécsben és Stuttgartban végezte iskoláit. 1881-ig nagybátyja mellett dolgozott, majd saját irodát nyitott. A szakirodalom csak néhány munkáját említi, ezek közül több Temesváron valósult meg. Valószínűleg ottani tevékenységének köszönhető, hogy 1910–1911-ben őt bízták meg a város fejlesztési tervének elkészítésével. A közlekedési és egészségügyi szempontból is korszerűnek mondható körutas–sugárutas rendszerből csak igen kevés valósult meg. Historizáló munkái mellett magyaros stílusban is alkotott.³⁰

A 234 000 korona összköltségű pécsi épület kivitelezésére kiírt árlejtést 1903. április 21-én tartották meg.³¹ A kőművesmunkák esetében teljesíthető volt a városnak az az óhaja, hogy a

²² A Magyar Királyi Állami Bábaképző Schoditsch Lajos terve alapján 1908-1909-ben épült fel az Édesanyák útján, a gyermekmenhelytől nyugatra. A szecessziós architektúra ma az egyetem Szülészeti Klinikájának ad otthont. (Mendöl Zsuzsanna, Pécs építészete a századfordulón. In: *Magyar építőművészet*, 1989/6. sz., 7. o.)

²³ *Pécsi Napló*, 1901. június 18., 7. o.

²⁴ BML, Pécs v. közig. ir. 331/1906. számhoz csatolt 204/19190/1902. Az állami gyermekmenhely ma Gyermekkorház (Nyár utca).

²⁵ Mendöl, i.m., 7. o. és Weiler, i.m., 10. o.

²⁶ Merényi Ferenc, *Magyar építészek 1890–1918*. Kézirat, Építészeti Múzeum, Budapest 1955, 57. o.

²⁷ Ybl Ervin, Ybl Miklós. *Képzőművészeti Alap Kiadóvállalata*, Budapest 1956, 213. o.

²⁸ Főbb művei a Saxlechner palota az Andrássy úton, a Hold utcai és a Hunyadi téri vásárcsarnokok, az Országos Kaszinó palotája, a Pesti Hazai Takarékpénztár székháza, az esztergomi prímási palota. Korai halála miatt a Széchenyi fürdőt és a Műegyetem kémiai és fizikai épületeit már építészársainak kellett befejezni.

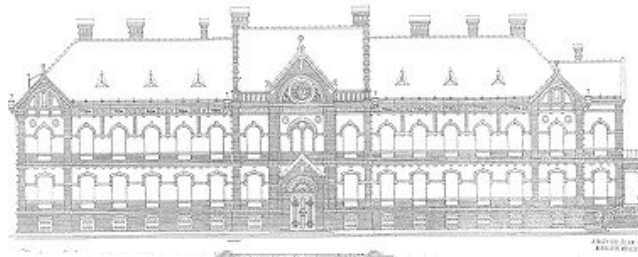
²⁹ Merényi, i.m., 56–58. o. és Fábrián Gáspár, *Nagy magyar építőművészek*. Budapest 1936, 38–40. o.

³⁰ Merényi, i.m., 394–395. o. és Gerle János – Kovács Attila – Makovecz Imre, *A századforduló magyar építészete*. Szépirodalmi Könyvkiadó, Budapest 1990, 219. o.

³¹ Az iparosok pályázatait elbíráló bizottságban a belügyminisztérium küldöttei: Ybl Lajos és Mohnenberg Ferenc építészek is részt vettek. A beérkezett 52 ajánlat közül a sajtó 11 budapesti mestert említett, de több név takarhatott más vidéki pályázót. Az összes munkára egyedül Fischer Ferenc budapesti vállalkozó jelentkezett 4% felülfizetést kérve.

munkát helybeli mester kapja, mert a legelőnyösebb ajánlatot a pécsi Pilch és társa tette. A budapesti vállalkozók, mint általában, most is a nagyobb szakértelmet igénylő munkákban (pl. vízvezeték) és speciális berendezések beszerelésénél (étellift és más felhúzó gépek) voltak sikeresek. Az újság közlése szerint a versenytárgyalással összesen 17% árengedményt ért el a kincstár.³²

Az építési engedélyt 1903. április 28-án adta ki a város. A kivitelezés május 6-án indult meg. Az építkezés művezetője Ybl Lajos volt. Sem az építési napló nem került eddig elő, sem a sajtó nem foglalkozott részletesen a munkák menetével. Annyi tudható, hogy az egyenlőtlen felületű, néhol sziklás és kavicsos Rókus domb rendezése és földmunkái hosszabb időt vettek igénybe. A Pécsi Napló november 1-i száma közbejött akadályokkal indokolta, hogy az épület nem készült el a határidőre. Mindenesetre a belső munkálatok és a terület rendezése télre maradt. A gyermekmenhely július 1-re kitölt megnyitását a belső berendezési munkák elhúzódása miatt csak augusztus elején ejthették meg.³³



4. ábra – Az állami gyermekmenhely

A pécsi gyermekmenhely architektúrája üde színfoltja lett a városnak. A Lechner Földtani Intézetét idéző, téglakeretetéssel díszített homlokzatok a gyermekmenhelyet követően több pécsi épületen is megjelentek. A hosszú, de keskeny épület főhomlokzata délre nézett. A földszint téglasorral kirakott szegmensíves záródású ablakait az emeleten félkörívesek váltották fel.

Az alagsorba kerültek a kiszolgáló helyiségek (konyha, mosókonyha, kamrák és a ruharaktárak), valamint a dajka, a szakácsné és a szolgálók szobái. A földszinten a személyzeti szobák mellett többek közt egy nagy ebédlő, az orvosi vizsgáló, az ambulatórium, a felvételi szoba és a gondnok irodái helyezkedtek el. Az árnyékszékek és a fürdőszobák a lépcsőház mögötti traktusba kerültek. A gyerekek az emeleten laktak. A felső szinten volt az ápolónők szobája és a műtő. A furcsának tűnő helyiségek magyarázata abban rejlik, hogy a menhelyeken csak a beteg gyermekeket gondozták, az egészségeseket igyekeztek családokhoz kiadni. A csecsemőszobák nagy számából arra következtethetünk, hogy a beteg gyerekek többségén az állandó orvosi felügyelet ellenére sem tudtak segíteni. Ezt támasztja alá, hogy 1903 novemberében a minisztérium pótépítkezést rendelt el egy ravatalozó és boncoló pavilonra. A menhely mögött két kisebb épület állt: a gondnoki és a betegpavilon.³⁴

A nagyszabású építkezés magával hozta a környék rendezését és szépülését. A város pénzén elterelték a gyermekmenhely telkén áthaladó bálicsi utat, a pécsi vízvezeték pedig egy

Ajánlata nem volt versenyképes az olcsóbb, helyi iparosokkal szemben. A föld- és kőműves munkákat Schlauch Imre 88 767, Pilch Andor és társa 79 806, a Horváth Halas Antal–Eisner Dóczi–Marton Miksa társulás 90 293 koronáért vállalta. (*Pécsi Napló*, 1903. április 22., 3–4. o.)

³² Ácsmunka: Himmel Ferenc, cserepezés: Lauber Viktor, bádogos: Tichy Aladár, asztalos: Holly Mihály, lakatos- és vasmunka: Mestrits Jenő, vízvezeték: Zellerin M. utódai (Budapest), villámhárító: Kindl Ferenc, kárpitos munka: Lederer Manó, üveges: Wolheim és Spitzer, kőfaragó munka: ifj. Vogl János, padozati munka: Magyar Parafagyár Rt. (Budapest), vaskályhák: Auber Gyula, keramit gyalogjáró: Magyar Keramika Gyár (Budapest), villamos berendezés: Pécsi Villamos Gyár, gázbevezetés: Pécsi Gázgyár, felhúzó gépek: Haberland, Kovács és Szalay (Budapest). (*Pécsi Napló*, 1903. április 23., 5. o.)

³³ *Pécsi Napló*, 1904. július 9., 3. o.

³⁴ A gondnoki lakás 3 szobából, konyhából, kamrából és cselédszobából állt. Az eredeti tervek szerint ebben az épületben lett volna a boncoló és a ravatalozó szoba is. A hasonló formájú betegpavilonban az ápolónők helyisége mellett külön kórteremben feküdtek a bujakórosok, a bélhurutosok, a tüdőhurutosok és a szembetegek. A fejlett higiénés viszonyokra utal, hogy ebben a kis házban három fürdőszoba volt.

350 méter hosszú új ággal gazdagodott. Pilch Andor tervet készített a menhely udvarában álló török kori Idrisz baba türbéjének restaurálásához. A Pécsi Napló március 13-i száma szerint az új épület környékét fásítással, sétautak és padok kialakításával a szigeti külváros díszes sétaterévé akarták varázsolni.

Összegzés

A szociális intézményhálózat bővítésében nagy szerepet játszottak a város és a megye vezetői (Fejérváry Imre főispán, Szily László alispán, Erreth Lajos kórházigazgató), akik országos szinten is jól lobbiztak Pécs központi szerepköreinek, így az egészségügyi–szociális hálózat további fejlesztésének, kiterjesztésének érdekében is. Ezt azért érdemes kihangsúlyozni, mert – a hazai városiasodás általában csekély belső erőforrásai miatt – az állami beavatkozásnak nagy szerepe volt a magyar városhálózat dualizmus kori fejlődésében, átalakulásában.³⁵

Az állami szerepvállalás mellett a szociális intézmények felállításához a többi közintézményhez képest nagyobb mértékben hozzájárultak a jótékony adományok. Pécsre amúgy nem voltak jellemzőek a nagy összegű egyéni alapítványok, és a felajánlásoknak is csak kis része vonatkozott középítkezések támogatására.³⁶ Éppen ezért kiemelkedő Matessa István alapítványa, melyen kívül a korszakból csupán egyetlen hasonló társadalmi kezdeményezést, a színház építéséhez felajánlott Farkas–Ratkó-féle alapítványt tudjuk még megemlíteni. A város azzal próbált a szociális intézmények megvalósításához hozzájárulni, hogy az építési szabályrendelet megsértéséből származó bírságok összegét átengedte a szegényház javára.³⁷ Ebben az esetben viszont szerencsésebb lett volna az így befolyó pénz a város rendezésére, szépítésére fordítani, mint ahogy ezt a legtöbb városban tették.

A Matessa Árvaház kivételével a szigeti külvárosban felépült architektúráknak jelentős volt a városfejlesztő szerepe a főként mezőgazdaságból élő lakosság által lakott városrészben, ahol az ipar szerepének hiányát a középítkezések – a katonai létesítmények, a kórházak és az árvaházak – pótolták.

A szociális rendeltetésű architektúrák felépítése számos megbízást és jelentős munkaalkalmat adott a pécsi építőipar számára. A középületek nagy részét helyi mesterek: az államépítészeti és a városi mérnöki hivatalban dolgozó szakemberek vagy helyi építésszek, építőmesterek tervezték; a plánumok jó színvonalúnak minősíthető kivitelezése elsősorban a pécsi vállalkozók munkáját dicséri. Ez alól az itt vizsgált épületek közül csak az állami gyermekmenhely tervezése képez kivételt, mely architektúrájának a rajzai nem azért jelentősek, mert fővárosi építész készítette őket, hanem mert a homlokzatokon megjelenő színes téglaszalagok, szecessziós formajegyek elősegítették az új stílus meghonosodását a város túlnyomórészt historizáló építészetében.

A századfordulón szociális intézmények otthonául emelt architektúrák ma is a városszerkezet fontos részei, és annak ellenére, hogy funkciójuk megváltozott, több mint száz év elteltével is jól kiszolgálják és kielégítik a középületekkel szemben támasztott igényeinket.

³⁵ *Beluszky Pál*, Magyarország városhálózata 1900-ban. In: *Tér-idő-társadalom. Huszonegy tanulmány* Enyedi Györgynek. Pécs 1990, 99. o.

³⁶ *B. Horváth Csilla*, A pécsi polgárok mecénási tevékenységéről a 19. század közepétől az I. világháborúig. In: *Fodor Zsuzsa* (szerk.), *Vállalkozó polgárok a Dunántúlon a dualizmus korában*. Veszprém 1995, 236–248. o.

³⁷ BML, IV. 1418., Pécs város szabályrendeletei, 60. sz.